

Point 2.2

✓ Pour information

PRESENTATION DU CIRCUIT TOWN HALL

Résumé et recommandations

Le Town Hall de CGLU est l'espace de dialogue et d'interaction entre différents collectifs de la société civile organisés au niveau international et les dirigeant·e·s politiques des gouvernements locaux et régionaux afin de définir conjointement nos politiques mondiales en nous appuyant sur les expériences d'apprentissage en direct et de #CitiesAreListening qui ont façonné le plaidoyer international de CGLU et la pensée inclusive et durable pour l'avenir. Conduit par la société civile, ce circuit permet à différentes parties prenantes internationales de collaborer à la définition des priorités politiques et à la localisation des agendas mondiaux.

Les Town Halls 2022 de CGLU se concentrent sur : les biens communs mondiaux ; la confiance et le gouvernement ; les systèmes de soins ; et le climat et la culture, pour garantir que notre planète et les générations futures sont protégées par la culture en tant que colonne vertébrale de nos sociétés et moteur du développement durable.

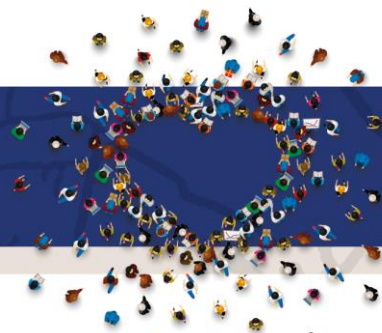
En juillet 2022, la phase « Going Deeper » (aller plus en profondeur) a réuni les organisations responsables des Town Halls à Bogotá pour une visite de terrain menée par CGLU. La visite s'est centrée sur les politiques de soin pendant laquelle les représentant·e·s des Town Halls ont visité des établissements de soins dans toute la ville. La visite sur le terrain a donné une perspective pratique sur les soins et les services publics locaux et a été documentée par une vidéo qui servira de matériel d'échange entre les gouvernements locaux et régionaux.

En septembre 2022, les Town Halls se sont réunis avec les Conseils politiques de CGLU pour tester leurs idées auprès des membres de CGLU et pour apprendre du point de vue des gouvernements locaux et régionaux afin de finaliser les documents d'orientation avant Daejeon.

Lors du Congrès mondial de CGLU à Daejeon, les documents d'orientation des Town Halls seront présentés aux gouvernements locaux et régionaux par le biais d'un dialogue, qui vise à donner le coup d'envoi de la phase suivante des Town Halls, axée sur la mise en œuvre, le plaidoyer et le lien avec le programme commun des Nations unies et le Sommet pour l'avenir.

L'Assemblée générale est invitée à :

1. **Prendre note** des recommandations et conclusions des documents d'orientation des Town Halls.



Contexte

1. Le Town Hall de CGLU est l'espace de dialogue et d'interaction entre les différents collectifs de la société civile organisée au niveau international et les dirigeant·e·s politiques des gouvernements locaux et régionaux afin de définir conjointement nos politiques mondiales. Il s'appuie sur les espaces de dialogue et d'interaction entre les différentes parties prenantes et le leadership politique du collectif des gouvernements locaux et régionaux. On peut souligner par exemple les expériences d'apprentissage en direct et #CitiesAreListening, qui ont façonné le plaidoyer international de CGLU et une réflexion inclusive et durable pour l'avenir.
2. Conduit par la société civile, il permet aux différents acteurs internationaux de collaborer à la définition des priorités politiques et à la localisation des agendas mondiaux. Les recommandations politiques formulées pour les gouvernements locaux et régionaux sont un signe de la transformation de notre mouvement pour inclure toutes les parties prenantes dans le processus de prise de décisions et pour montrer comment les villes sont à l'écoute pour offrir un Pacte pour l'avenir. Le Town Hall aboutit à un corpus de recommandations politiques intégrées résultant d'une consultation avec d'autres parties prenantes et offrant à la fois des priorités ascendantes continentales et des priorités spécifiques aux régions.

De Durban à Daejeon

3. Les contributions de la première génération du processus de Town Hall de CGLU ont été intégrées dans la Déclaration de Durban et dans le travail quotidien de l'Organisation mondiale dans ses différents domaines (politique, plaidoyer, apprentissage et recherche). Elles ont été structurées autour de cinq priorités clés : villes accessibles, lutte contre les inégalités, égalité des genres, droit à la ville et développement urbain durable.
4. Suite aux résultats du Town Hall à Durban, le Town Hall de CGLU en 2022 a renouvelé le dialogue structuré entre le collectif des gouvernements locaux et régionaux et la société civile organisée au niveau international par la présence de partenaires internationaux et de trois caucus transversaux (jeunesse, féminisme et accessibilité). Les conseiller·e·s UBUNTU de CGLU contribuent également aux discussions et les suivent. Les sujets du Town Hall sont directement liés au Pacte pour l'avenir de CGLU et à ses trois axes : personnes, planète et gouvernement. Ils reflètent également les priorités et les objectifs inclus dans le Programme commun du Secrétaire général de l'ONU, qui se penche sur les 25 prochaines années et tente d'imaginer un système multilatéral plus inclusif et en réseau, et serviront de contributions de notre collectif au Sommet de l'ONU pour l'avenir en 2023.

Coup d'envoi des Town Halls 2022

5. Les Town Halls 2022 de CGLU se concentrent sur : les biens communs mondiaux et la redéfinition des services publics et de la notion de ce qui est public et de ce qui devrait être considéré comme faisant partie des biens communs ; la confiance et le gouvernement et comment nous allons regagner la confiance dans le secteur public et redéfinir nos institutions ; les systèmes de soins et la compréhension de ce dont nous avons besoin pour renouveler notre contrat social, afin de mettre les soins au centre de nos villes et territoires ; le climat et la culture pour garantir que notre planète et les générations futures seront protégées par la culture, la colonne vertébrale de nos sociétés et un moteur du développement durable.

Town Hall « biens communs mondiaux »

6. La pandémie de COVID-19 et les crises connexes ont mis en évidence ce qui est essentiel à notre vie quotidienne et ont redéfini la notion de ce qui est public et de ce qui doit être considéré comme faisant partie des biens communs. Il n'a jamais été aussi clair que les services de base, tels que l'accès au logement, à l'eau et à l'assainissement, à la santé, à une alimentation nutritive et durable et aux transports, sont indispensables pour protéger les moyens de subsistance des populations. Au cours des deux dernières années, l'accès aux espaces publics verts, le droit à l'air pur et à un environnement propre, les droits numériques et le droit à la connectivité, le droit à un temps de qualité, entre autres, ont gagné en importance. Ces thèmes sont au cœur de ce Town Hall, dirigé par la Plateforme mondiale pour le droit à la ville avec les organisations du Town Hall, notamment la Coalition des villes pour les droits numériques, les fondations Open Society, ACCORD, la FAO et l'UNICEF.
7. Organisation responsable : Plateforme mondiale pour le droit à la ville : Lorena Zarate, Sophia Torres, Nelson Saule.
8. Organisations du Town Hall :
 - a) Coalition des villes pour les droits numériques : Aik Van Eemeren, Responsable de la technologie publique au CTO, ville d'Amsterdam
 - b) Open Society Foundations : Nina Madsen, responsable de programme
 - c) ACCORD : Karishma Rajoo, directrice générale
 - d) FAO : Marcela Villareal, directrice de la division des partenariats
 - e) UNICEF : Thomas George, Chef de file mondial
 - f) Caucus des jeunes : Marta Verani, Plateforme Migration Jeunesse & Enfants, Groupe majeur pour l'enfance et la jeunesse
 - g) Caucus sur l'accessibilité : World Enabled
 - h) Caucus féministe : Commission Huairou

Town Hall « confiance et gouvernement »

9. La confiance est l'épine dorsale de l'inclusion et de la paix, et le fondement des éléments clés de la démocratie tels que la transparence et l'intégrité des informations publiques, la responsabilisation et le dialogue multipartite et multigénérationnel. Il sera essentiel de favoriser la confiance entre les citoyen·ne·s et les gouvernements pour donner un nouvel élan au multilatéralisme et garantir la réalisation des agendas mondiaux. La confiance ne consiste pas seulement à écouter les autres, mais aussi à apprendre des autres. Ces thèmes sont au cœur de ce Town Hall, dirigé par l'Assemblée générale des partenaires avec les organisations du Town Hall, notamment Open Government Partnership, Fixed Africa et International IDEA.
10. Organisation responsable : Assemblée générale des partenaires : Eugenie Birch, Professeur Nussdorf en recherche urbaine, Université de Pennsylvanie
11. Organisations du Town Hall :
 - a) Open Government Partnership : Rudi Borrmann, Chef de file, OGP Local
 - b) Fixed Africa : Barbara Holtmann
 - c) International IDEA : Alberto Fernandez, Responsable principal du programme
 - d) ONU Habitat : Chris Williams, Directeur
 - e) Caucus des jeunes : Viviane Ogou, présidente, Puerta de Africa
 - f) Caucus sur l'accessibilité : World Enabled
 - g) Caucus féministe : Commission Huairou

Town Hall « systèmes de soins »

12. La protection de nos communautés et l'amélioration de leur bien-être sont des impératifs au lendemain du COVID-19, ce qui exige de transformer nos systèmes et les personnes impliquées dans la prise de décisions. La pertinence du travail de soins s'est modifiée au cours de la pandémie, notamment en tenant compte de l'impact disproportionné sur les femmes et les filles quant à leur emploi du temps et leur pleine participation à la vie publique. Il est essentiel d'embrasser l'égalité dans toutes les parties de la vie pour transformer nos sociétés et développer une nouvelle façon de faire de la politique, en mettant l'accent sur le rôle unique des femmes et des leaders locales/locaux féministes, et sur leur contribution transformatrice à la prise de décisions. Pour développer des communautés qui prennent soin, il faut comprendre que les priorités ont changé et que nous devons renouveler notre contrat social.
13. Organisation responsable : Cities Alliance : Greg Munro, directeur ; Gabriela Mercurio, analyste urbaine.
14. Organisations du Town Hall :
 - a) Internationale des services publics : Rosa Pavanelli, secrétaire générale
 - b) Fédération internationale des associations de bibliothécaires et d'institutions (IFLA) : Gerald Leitner, secrétaire général
 - c) Comité d'action de la société civile : Colin Rajah, coordinateur
 - d) Couverture sanitaire universelle CSU2030 : Coprésident du comité de pilotage CSU2030
 - e) Comité de pilotage CSU2030
 - f) Caucus des jeunes : Elana Wong, Groupe majeur pour l'enfance et la jeunesse, Caucus de la jeunesse
 - g) Caucus féministe : Commission Huairou
 - h) Caucus sur l'accessibilité : World Enabled

Town Hall « climat et culture »

15. Pour garantir que notre planète et les générations futures soient protégées et puissent vivre décemment, nous devons reconnaître le tournant historique auquel nous nous trouvons. L'urgence climatique doit être atténuée et l'action de tous les acteurs est nécessaire. Cette action doit être ancrée dans le changement : un changement dans la production et la consommation, un changement dans notre relation avec la nature, et un changement dans les priorités pour parvenir à des systèmes de soins. Ce changement peut s'opérer par le biais de la culture, qui est l'épine dorsale de nos sociétés et notre moteur de transformation et de développement durable.
16. Organisation responsable : Réseau du patrimoine climatique : Andrew Potts, coordinateur
17. Organisations du Town Hall :
 - a) Climate Chance : Ronan Dantec, Président
 - b) Alliance mondiale pour les droits de la nature : Corinne Lepage
 - c) Forum international des femmes autochtones (FIMI)
 - d) Pour des villes résilientes 2030 (MCR2030) : Sanjaya Bhatia, chef du bureau de l'UNDRR à Incheon
 - e) Caucus des jeunes : Daniel Akinjise, Leader de la jeunesse africaine
 - f) Caucus féministe : Commission Huairou
 - g) Caucus sur l'accessibilité : World Enabled

Les caucus

Jeunesse

18. Il existe un besoin imminent d'intégrer les voix des jeunes dans les processus de cocréation de politiques et de plaider. À cette fin, CGLU a lancé un appel international en collaboration avec le Groupe majeur pour l'enfance et la jeunesse des Nations Unies, pour sélectionner de jeunes conseiller·e·s (en respectant l'équilibre régional et de genre) qui contribueront formellement aux recommandations de chacun des Town Halls. Il y a au moins un·e jeune conseiller·e dans chacun des Town Halls qui forment le Caucus des jeunes, qui se réunira périodiquement pour échanger des idées et les conclusions de chacun des Town Halls. Le Caucus des jeunes sera accompagné de représentant·e·s politiques de CGLU, de la série Cities Are Listening et des Conseils politiques de CGLU, par l'intermédiaire d'Elisenda Alamy, conseillère municipale de Barcelone et conseillère métropolitaine (zone métropolitaine de Barcelone), de Gissela Chalá, adjointe au maire du conseil métropolitain de Quito, et d'Annie Chrystel Limbourg, adjointe à la maire de Libreville.

Féminisme

19. Afin de s'assurer que les voix de CGLU Femmes et du mouvement féministe de CGLU soient présentes dans chaque conversation du Town Hall, une représentante des organisations féministes avec lesquelles notre Organisation travaille a été invitée à contribuer formellement aux recommandations de chacun des Town Halls. On trouve une représentante du féminisme municipal dans chaque Town Hall. Ces 4 représentantes forment à leur tour le Caucus féministe, qui se réunira périodiquement pour échanger sur les idées et les conclusions de chacun des Town Halls. La Commission Huairou facilite ce caucus.

Accessibilité

20. Afin de formaliser l'intégration de l'agenda d'accessibilité dans toutes les délibérations de notre réseau et en s'appuyant sur le travail de la Communauté de pratiques de CGLU sur l'accessibilité, un·e représentant·e ou un·e partenaire de la Communauté de pratiques de CGLU a été invité·e à contribuer formellement aux recommandations de chacun des Town Halls. On trouve un·e représentant·e de la communauté dans chaque Town Hall. Ces 4 représentant·e·s forment à leur tour le Caucus sur l'accessibilité, qui se réunira périodiquement pour échanger sur les idées et les conclusions de chacun des Town Halls. World Enabled facilite ce caucus.

Le processus de cocréation entrepris jusqu'à présent

21. Les réunions « Thinking Big » au début de l'année 2022 ont permis au Town Hall de réfléchir à ses principales priorités à la lumière de la réunion de tous les Town Halls qui a eu lieu pendant le Séminaire de CGLU, qui a présenté des titres du futur au sein d'un journal municipal intitulé « Municipal Times » afin d'inspirer la créativité et l'innovation sur ce que serait le monde en 2042 si les objectifs de chaque Town Hall étaient atteints.
22. En juillet 2022, la phase « Going Deeper » a rassemblé les organisations responsables du Town Hall à Bogotá pour une visite de terrain dirigée par CGLU. Cette visite s'est concentrée sur les politiques de soins. Les représentant·e·s des Town Hall ont visité des blocs et des installations de soins avec la maire Claudia Lopez et des représentant·e·s de la ville. La visite sur le terrain a donné une perspective concrète des soins et des services publics locaux et a été documentée par une vidéo qui servira de matériel d'échange entre les gouvernements locaux et régionaux.

23. Enfin, en septembre 2022, les Town Halls ont rencontré les Conseils politiques de CGLU pour tester leurs idées auprès des membres de CGLU et pour apprendre du point de vue des gouvernements locaux et régionaux afin de finaliser les documents politiques avant Daejeon.

Biens communs

24. *Phase d'approfondissement* : Depuis le Séminaire de CGLU, le Town Hall des biens communs s'est réuni tous les mois, d'abord pour définir une feuille de route commune pour le processus et ensuite pour commencer à obtenir une approximation commune pour définir les biens communs, en particulier du point de vue des gouvernements locaux et régionaux.
25. Après cette première étape, le groupe a développé des ateliers participatifs pour identifier les leçons tirées de cas concrets, en particulier du rapport GOLD VI, et les aspects clés qui devraient être pris en compte afin de favoriser le développement et la gestion conjointe des communs par les gouvernements locaux et régionaux et les organisations de la société civile. Lors de la visite sur le terrain à Bogota, une perspective sur les soins et les services publics locaux a été mise en avant, reliant les biens communs mondiaux par la revitalisation de ce qui est considéré comme public, l'utilisation partagée des espaces et des installations, et la cogouvernance des ressources municipales.
26. *Phase de consultation et de présentation* : En septembre 2022, les Town Halls ont rencontré les Conseils politiques de CGLU pour tester leurs idées auprès des membres de CGLU et pour apprendre du point de vue des gouvernements locaux et régionaux avant de finaliser les documents d'orientation avant Daejeon. Le Town Hall sur les biens communs mondiaux s'est réuni avec les Conseils politiques sur le droit à la ville et sur le Nouvel agenda urbain et a identifié trois éléments principaux pour reconnaître les expériences de mise en commun : 1) la réalisation d'une communauté de « commoners » ; 2) une réserve commune de ressources et 3) un ensemble de principes partagés.
27. *Messages clés du Town Hall sur les biens communs mondiaux découlant du document d'orientation* : En tenant compte de la diversité sous laquelle les biens communs peuvent être gérés collectivement, les autorités publiques peuvent adopter une stratégie diversifiée pour soutenir et stimuler les initiatives de mise en commun, notamment :
 - a) Respect et confiance : il s'agit de donner aux initiatives communautaires l'espace et les outils nécessaires pour s'épanouir et prospérer et de chercher à éliminer les obstacles et les préjugés potentiels (juridiques, réglementaires, financiers, politiques, attitudeux) ;
 - b) Protéger : protéger les initiatives de mise en commun (et les commoners) contre d'éventuelles résistances ou représailles dans des configurations défavorables ;
 - c) Réaliser : s'assurer que les pratiques de mise en commun agissent effectivement comme des niveleurs pour une plus grande équité et égalité. Le partage doit être intrinsèquement féministe, antiraciste, anti-discrimination du handicap, anti-âge, intergénérationnel et aligné sur l'émancipation et l'autonomie des personnes traditionnellement marginalisées et exclues.

Confiance et gouvernement

28. *Phase d'approfondissement* : Depuis le Séminaire de CGLU, le Town Hall de confiance et gouvernement a concentré ses recherches sur le fait que la confiance n'est pas un

concept univoque, elle doit être décomposée entre les différents niveaux de gouvernement et les différents éléments qui composent la citoyenneté - groupes d'âge, ethnicité, sexe et pouvoir d'achat. La visite sur le terrain a permis de se concentrer sur l'illustration des politiques qui transforment la relation entre le gouvernement et les personnes, en s'assurant que les résident·e·s disposent de méthodes directes et faciles de communication avec leurs gouvernements locaux.

29. *Phase de consultation et de présentation* : En septembre 2022, les Town Halls ont rencontré les Conseils politiques de CGLU afin de tester leurs idées auprès des membres de CGLU et d'apprendre du point de vue des gouvernements locaux et régionaux avant de finaliser les documents politiques avant Daejeon. Le Town Hall sur la confiance et le gouvernement a rencontré les Conseils politiques sur la gouvernance multi-niveaux, les opportunités pour toutes et tous, et les villes plus sûres, durables et résilientes, et a souligné la notion que la confiance publique n'aide pas seulement les gouvernements, mais aborde également les problèmes mondiaux comme la crise de la santé, le changement climatique, et d'autres crises dont nous sommes témoins aujourd'hui.
30. *Messages clés du Town Hall de confiance et gouvernement découlant du document d'orientation* : Trois principes d'un nouveau contrat social selon le Town Hall :
- a) Faire participer les résident·e·s à la résolution des problèmes et à l'élaboration des politiques grâce à la transparence et à l'accès à des informations et des données utiles, à la promotion d'un engagement étendu et significatif incluant consciemment les groupes sous-représentés, et au soutien d'un espace civique pour le dialogue, l'expression d'idées, la co-création de politiques et de programmes, et le partenariat sur divers projets ;
 - b) Engagement des habitant·e·s à participer activement et à accepter un leadership multipartite dans la vie civique pour faire progresser et améliorer l'action collective convenue ;
 - c) Reconnaître et respecter la subsidiarité. Tous les pays décident de la manière de répartir le pouvoir et les responsabilités. Un principe directeur important est celui de la subsidiarité, selon lequel les fonctions qui sont exécutées efficacement par un gouvernement subordonné ou local leur appartiennent davantage qu'à un niveau supérieur de gouvernement. Une dimension essentielle de toute politique de décentralisation est l'articulation claire des obligations, pouvoirs et ressources associés pour entreprendre les tâches assignées.

Systemes de soins

31. *Phase d'approfondissement* : Depuis le Séminaire de CGLU, le Town Hall des systèmes de soins s'est réuni périodiquement pour commencer à définir les grandes lignes du document d'orientation et approfondir les discussions sur les priorités. Les discussions ont mis en évidence la nature holistique des soins, qui nécessite l'adoption d'une approche fondée sur les droits, axée sur l'octroi à toutes et tous les résident·e·s d'un accès aux structures et aux mécanismes qui leur permettent de prendre soin d'elles/eux-mêmes et des autres. La visite sur le terrain à Bogota a mis l'accent sur les politiques qui transforment la notion de soins, en mettant au centre l'éducation, les conseils juridiques, le bien-être et les sports.
32. *Phase de consultation et de présentation* : En septembre 2022, les Town Halls ont rencontré les Conseils politiques de CGLU afin de tester leurs idées auprès des membres de CGLU et d'apprendre du point de vue des gouvernements locaux et régionaux avant de finaliser les documents politiques avant Daejeon. Le Town Hall des systèmes de soins a rencontré les Conseils politiques sur le droit à la ville et le Nouvel

agenda urbain, et a souligné que les soins vont au-delà de l'approche des soins de santé et incluent les services publics locaux et suivent les principes des droits humains qui considèrent toutes les personnes comme autonomes et actives plutôt que passives.

33. *Messages clés du Town Hall des systèmes de soins :*

- a) Se concentrer sur les personnes informelles et les plus marginalisées : Les systèmes de soins forts valorisent les contributions, les besoins et les droits des individus et des ménages rendus invisibles par les pratiques actuelles, et aident à réparer les erreurs historiques ;
- b) Favoriser le développement de bas en haut : la gouvernance participative et la collaboration sont les pierres angulaires des systèmes de soins inclusifs et permettent de comprendre les défis, les besoins et les capacités de contribution des habitant·e·s des villes ;
- c) Investir dans les progrès technologiques pour permettre aux personnes de recevoir des services essentiels : les technologies modernes peuvent être utilisées au profit de l'administration publique et des personnes ;
- d) Prendre soin des personnes et de l'environnement en favorisant une transition juste : les systèmes de soins englobent non seulement les services et les structures créés par les humains, mais aussi l'environnement et les éléments de la nature.

Climat et culture

34. *Phase d'approfondissement* : Depuis le Séminaire de CGLU, les discussions du Town Hall sur le climat et la culture se sont concentrées sur la libération du potentiel de la culture, y compris les arts, le patrimoine, les connaissances traditionnelles et les modes de connaissance autochtones, pour aider les personnes à réinterpréter de manière transformatrice les pérocultures d'aujourd'hui et les mentalités qui les accompagnent, et à imaginer et réaliser des avenir à faible émission de carbone, justes et résilients au climat. La visite sur le terrain a mis l'accent sur la relation entre les services de soins et la résilience, ainsi que sur leur pouvoir de changer les normes culturelles et sociétales qui peuvent être nuisibles aux personnes et à la planète.
35. *Phase de consultation et de présentation* : En septembre 2022, les Town Halls ont rencontré les Conseils politiques de CGLU afin de tester leurs idées auprès des membres de CGLU et d'apprendre du point de vue des gouvernements locaux et régionaux avant de finaliser les documents politiques avant Daejeon. Le Town Hall sur le climat et la culture a rencontré les Conseils politiques sur la gouvernance multi-niveaux, les opportunités pour toutes et tous, et les villes plus sûres, durables et résilientes, et a souligné la notion que la culture est une force manquante dans la planification climatique et que les gouvernements locaux et régionaux sont particulièrement bien placés pour gérer les questions de planification climatique en raison de leur position unique et de leur collaboration avec les voix culturelles et la société civile.
36. *Messages clés du Town Hall sur le climat et la culture découlant du document d'orientation* : Afin de réaliser des progrès à court et moyen terme sur le climat et la culture, les gouvernements locaux et régionaux devraient suivre une ou plusieurs des voies suivantes :
- a) Alignement des organismes publics culturels sur la science et la politique climatiques ;

- b) Partenariat entre les organismes culturels et climatiques afin d'intégrer les contributions culturelles dans les plans climatiques des groupes régionaux ;
- c) Engagement en faveur d'objectifs forts et solides pour une action culturelle en faveur du climat au niveau du collectif des gouvernements locaux et régionaux ;
- d) Action, mesure et rapport intégrés dans l'action climatique basée sur la culture des gouvernements locaux et régionaux ;
- e) Utilisation de stratégies culturelles pour soutenir une action climatique inclusive et basée sur les droits.

Domaines clés du rapport du Secrétaire général de l'ONU sur « Notre programme commun », les gouvernements locaux et régionaux et le processus de Town Hall de CGLU

37. Le cadre conceptuel du suivi des Town Halls sera le rapport du Secrétaire général des Nations Unies sur « Notre programme commun » et les douze domaines d'action identifiés dans la déclaration de l'ONU75 qui ne peuvent être traités que par un multilatéralisme revigoré. La mise en œuvre et le plaidoyer découlant des Town Halls seront liés à la contribution du collectif à la réalisation du programme commun des Nations unies ainsi qu'au Sommet des Nations unies pour l'avenir. Voir l'annexe pour des informations détaillées sur le lien entre le travail de chaque Town Hall et les douze domaines d'action.